

## INSTRUKCE

Návod k použití – Pokyny

# AUTOMATICKÝ DÁVKOVAČ GRANULÍ PRO KOČKY A PSY

### ZÁRUKA

Záruka na Váš product po dobu 2 let od data nákupu. Záruka je omezena na jakokoli závadu vzniklou v důsledku vadného materiálu nebo výroby. Jakíkoli vadná věc bude podle uvážení výrobce zdarma opravena nebo vyměněna, pokud vada nebyla způsobena zanedbáním, nesprávným používáním nebo běžným opotřebením. Tato záruka vylučuje škody způsobené Vaším mazlíčkem, ačkoliv náhradní díly jsou k dispozici na našich webových stránkách. Vaše zákonná práva nejsou dotčena.



Pet Mate Ltd. Tímto prohlašuje, že tento product je v souladu se základními požadavky a dalšími příslušnými ustanoveními směrnic EU. Všechna prohlášení o shodě (DoC) si můžete prohlédnout na [www.pet-mate.com/eudoc](http://www.pet-mate.com/eudoc).



**DŮLEŽITÉ:** Produkty a baterie s ukončenou životností zlikvidujte v souladu s místně platnými předpisy pro Vaši zemi.

**EU:** Viz. část Podmínky Směrnice EU o odpadních elektrických a elektronických zařízeních (WEEE) na [www.pet-mate.com](http://www.pet-mate.com) pro více informací.

 <sup>I</sup> [www.pet-mate.com](http://www.pet-mate.com)

 **+ 44 (0) 1932 700 001**  
Severní Amerika (936) 760 4333

**Komponenty: (Obr.1)**

A: Víko dávkovače

B: Zásobník na krmivo

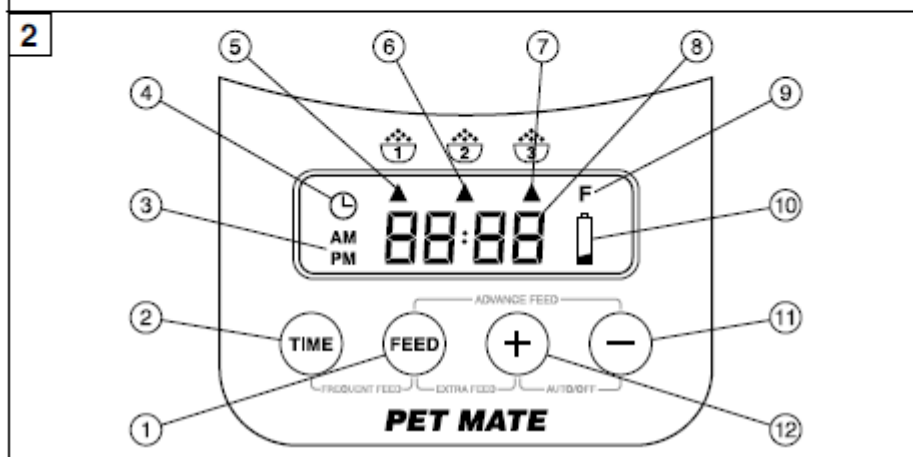
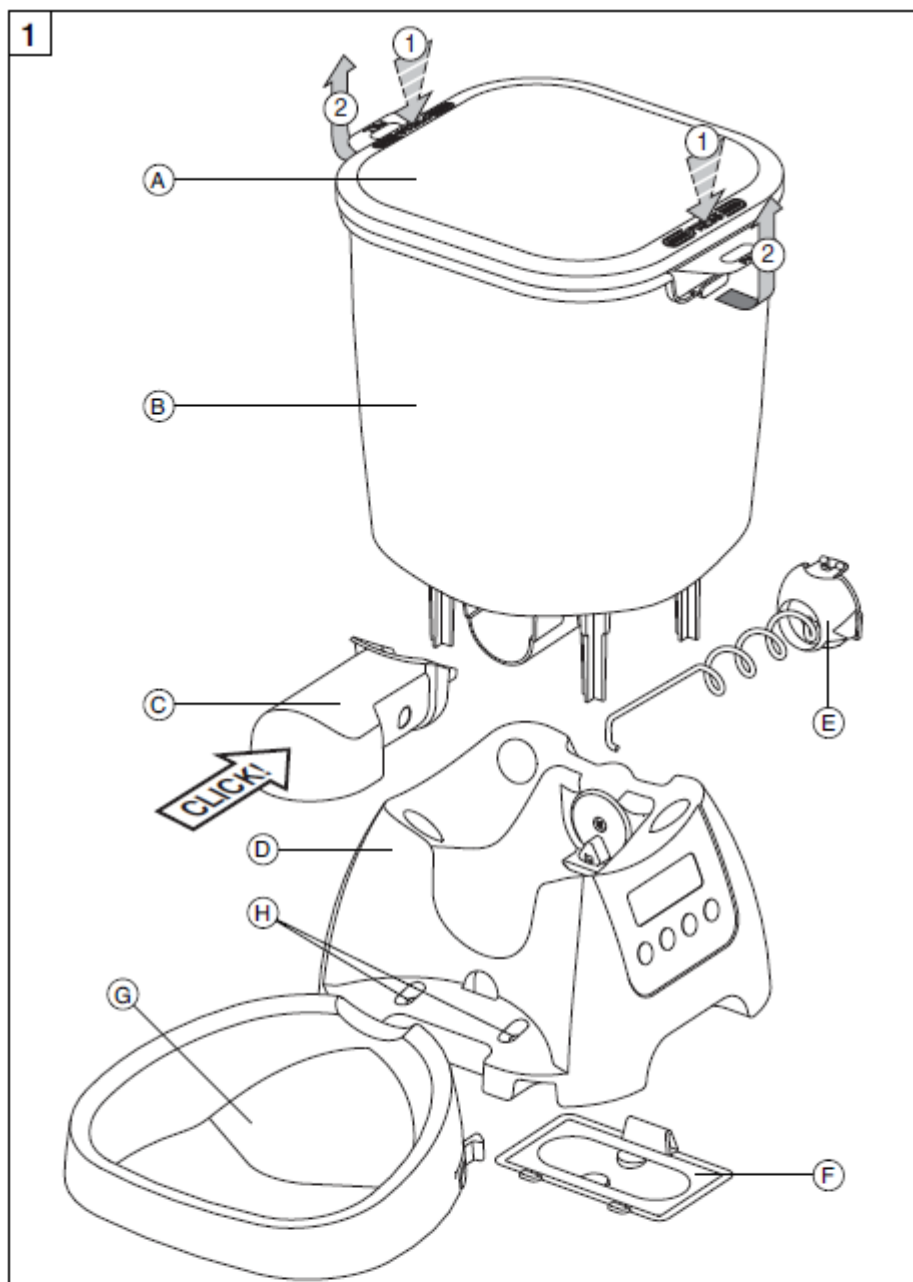
C: Plnicí tryska

D: Základní jednotka

E: Podávací mechanismus

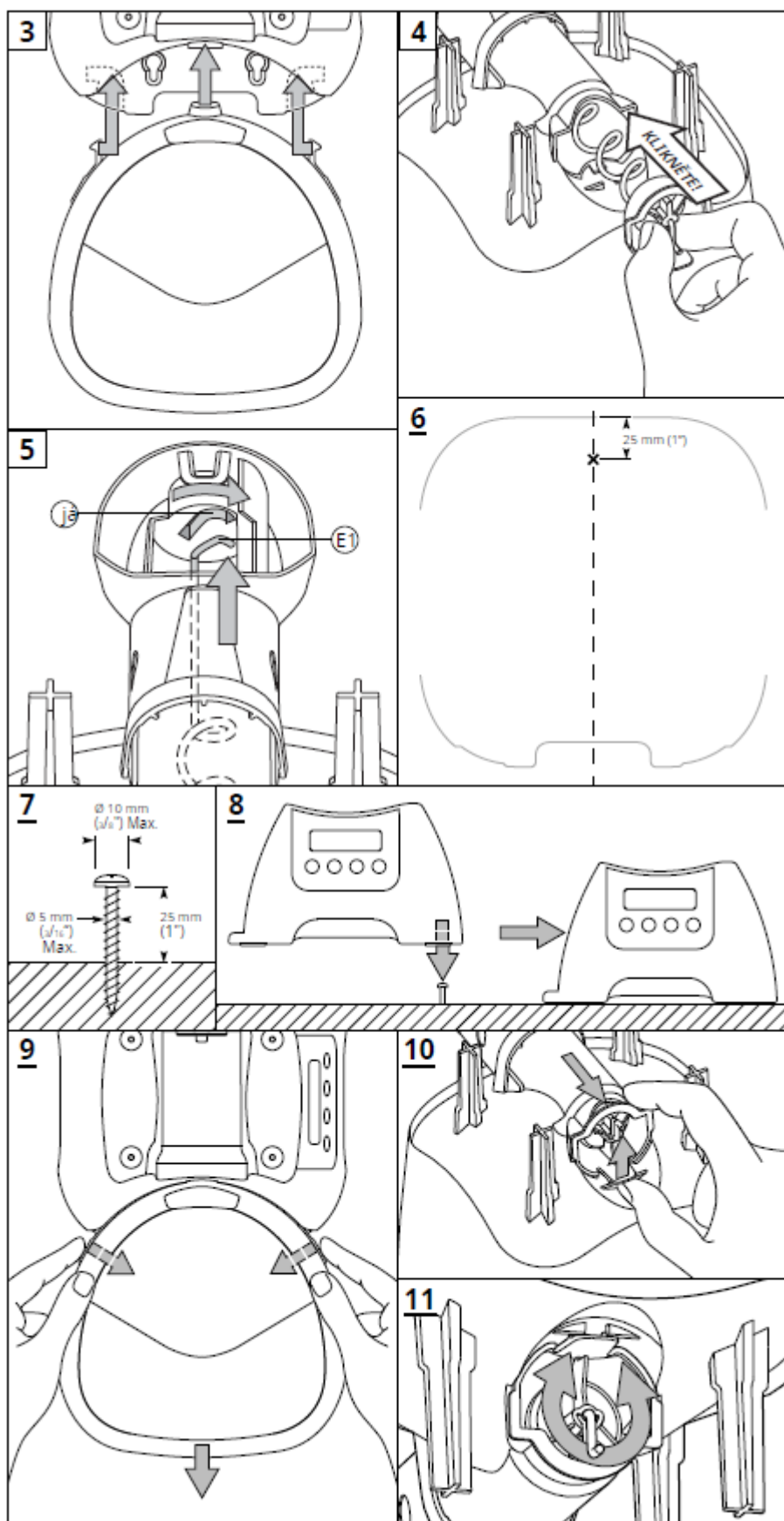
F: Kryt baterie

G: Miska na krmení



**LCD displej / tlačítka: (Obr. 2)**

1. Tlačítko FEED
2. Tlačítko TIME
3. Indikátory AM/PM  
(12h režim)
4. Indikátor CLOCK
5. – 7. Jídlo – 3 indikátory
8. Displej
9. Indikátor FREQUENT FEED
10. Indikátor slabé baterie
11. Tlačítko “- (MINUS)”
12. Tlačítko “+ (ADVANCE)”



# DŮLEŽITÁ BEZPEČNOST

## INSTRUKCE

- Před instalací nebo použitím tohoto produktu si přečtěte všechny pokyny.
- Zaregistrujte svůj nákup online na [www.pet-mate.com](http://www.pet-mate.com) (Viz. záruka).
- Nedovolte dětem, aby si s tímto výrobkem hrály.
- Pravidelně kontrolujte správnou funkci a poškození výrobku. V případě pochybností nepoužívejte.
- Tento výrobek je určen pouze pro domácí zvířata, jak je popsáno v tomto návodu.
- Veškerý obalový materiál řádně zlikvidujte.

POZNÁMKA: Plastové sáčky mohou způsobit udušení – držte je mimo dosah dětí a zvířat.

## USCHOVEJTE TYTO POKYNY

### 1. Úvod

Děkujeme, že jste si vybrali toto elektronické krmítko Cat Mate.

Tento podavač umožňuje naprogramovat až 3 jídla během 24 hodin s možností měnit velikost každého jídla podle potřeby. Kromě toho vám podavač umožní podávat jídla v předstihu před naprogramovaným časem a podávat další jídla na vyžádání. Pro domácí zvířata se specifickými dietními požadavky (např. diabetická zvířata) existuje možnost „častého krmení“, která bude vydávat naprogramované jídlo po delší dobu.

Aby bylo zajištěno, že s vámi zvoleným nastavením nebude možné snadno manipulovat, je třeba ovládací tlačítka pro ovládání pevně stisknout.

Pokud spustíte proces nastavení a před dokončením jej opustíte, operační systém po 60 sekundách „vyprší“ a zobrazí se aktuální čas.

Vaše krmítko je vyrobeno z materiálů nejvyšší kvality a je sestaveno tak, aby vyhovovalo přísným normám kvality. Nicméně doporučujeme, abyste před použitím bez dozoru alespoň 3 dny dohlíželi na jeho správnou funkci.

Je normální, že tento podavač vydává při podávání jídla hluk. Hluk může zpočátku bázlivé mazlíčky odradit, ale brzy se naučí spojovat si hluk s dobou krmení.

Podavač je určen pro použití se suchými (ne vlhkými) potravinami s maximální velikostí granulí 16 mm („“).

**Když opouštíte svého mazlíčka, zajistěte, aby byla zajištěna dostatečná voda a toaleta. Domácí mazlíčci, zejména štěňata a kotata, nesmí být ponecháni delší dobu o samotě, aniž by někdo pravidelně kontroloval, zda je vše v pořádku.**

- **Potřebovat pomoc? Video průvodce nastavením vašeho podavače je k dispozici na YouTube nebo na [www.pet-mate.com](http://www.pet-mate.com)**



### 2. Sestavení krmítka pro domácí zvířata

2.1 Odstraňte víko násypky zatlačením víka dolů (šipka 1, obr. 1) a poté zvednutím zajišťovacích jazýčků na obou stranách (šipka 2, obr. 1). Vyjměte krmnou misku, krmnou trysku a krmný mechanismus.



2.2 **První**, zatlačte trysku (C) do předního otvoru ve spodní části zásobníku (obr. 1), dokud **kliknutí** v pozici.

2.3 Vložte podávací mechanismus do zadního otvoru na základně násypky, přičemž kovové rameno držte mezi prstem a palcem, jak je znázorněno na obr. 4. Vyrovnajte hákový konec podávacího mechanismu (E) s prohlubní (I) v otočný prvek podávací trysky (obr. 5) před úplným zasunutím podávacího mechanismu do násypky, dokud nezapadne přichytky **kliknutí** v pozici. Namontujte sestavený zásobník na základní jednotku.

2.4 Nasaďte misku na krmení umístěním jazýčku na zadní misce do základní jednotky a zavaknutím odpružených svorek na obou stranách misky do správné polohy (obr. 3).

### 3. Vložení baterií

3.1 Zvedněte zásobník ze základní jednotky.

3.2 Otočte základní jednotku a sejměte kryt baterie uvolněním přichytky.

3.3 Vložte 4 kvalitní alkalické 'C' baterie pomocí orientačních symbolů vyznačených ve spodní části bateriového prostoru. Nasaďte kryt baterie. Kvalitní alkalické baterie by měly normálně vydržet přibližně 12 měsíců (v závislosti na použití). Můžete použít všechny oblíbené baterie včetně dobíjecích a 1,5V lithiových baterií, ale indikátor slabé baterie bude správně fungovat pouze se standardními alkalickými bateriemi.

### 4. Nastavení hodin

4.1 Stiskněte a podržte tlačítko „TIME“ (obr. 2) po dobu 5 sekund, dokud na hodinách nezačnou blikat hodiny.

4.2 Pomocí tlačítek „+“ nebo „-“ nastavte hodiny na správnou hodinu. Pro procházení podržte tlačítko „+“ nebo „-“ déle než 3 sekundy.

4.3 Stiskněte tlačítko „TIME“ a začnou blikat minuty. Nastavte minuty pomocí tlačítek „+“ nebo „-“.

4.4 Stiskněte tlačítko 'TIME' pro uložení nastavení.

4.5 Chcete-li změnit hodiny mezi 12 hodinovým (AM/PM) a 24hodinovým formátem, stiskněte a podržte tlačítko „TIME“ a do 3 sekund stiskněte tlačítko „+“.

Než budete pokračovat k dalšímu kroku, počkejte 60 sekund, než displej přestane blikat a než se nastaví hodiny.

### 5. Nastavení doby jídla (není vyžadováno pro možnost Časté krmení – přejděte na část 10)

5.1 Stiskněte a podržte tlačítko „TIME“ po dobu 5 sekund, dokud na hodinách nezačnou blikat hodiny.

5.2 Stiskněte dvakrát tlačítko „TIME“ - začnou blikat hodiny a indikátor „MEAL 1“.

5.3 Nastavte čas jídla stejným způsobem jako nastavování hodin, stisknutím tlačítek „+“ nebo „-“ upravte hodiny, znovu stiskněte tlačítko „TIME“ a nastavte minuty.

5.4 Když se zobrazí požadovaný čas jídla, stiskněte tlačítko 'TIME'. Opakujte 5.3 pro nastavení „JÍDLO 2“ a „JÍDLO 3“.

*POZNÁMKA: Pokud je vyžadováno pouze jedno (nebo dvě) jídla denně, nastavení pro „JÍDLO 2“ (a „JÍDLO 3“) není relevantní.*

5.5 Když jsou naprogramovány všechny časy jídla, uložte svá nastavení opakovaným stisknutím tlačítka „TIME“, dokud se nezobrazí indikátor hodin.

### 6. Nastavení velikosti jídel

**Mnoho domácích zvířat je překrmováno, což je drahé a škodlivé pro zdraví vašeho mazlíčka. Důrazně doporučujeme, abyste si zkontrolovali obal suchého krmiva, zda neobsahuje „Průvodce denním krmením“, který obsahuje informace o množství potřebném k udržení zdraví vašeho mazlíčka.** Orientačně, velikost jídla se 3 krmnými jednotkami bude mít objem přibližně 30 g nebo 1/4 šálku, v závislosti na typu jídla.

Nastavte velikosti jídla pro každý naprogramovaný čas jídla následovně:

6.1 Stiskněte a podržte tlačítko 'FEED' po dobu 5 sekund. Na displeji se objeví a bliká písmeno 'F' vedle dvou nul ('00'). Pomocí tlačítek „+“ nebo „-“ nastavte počet jednotek krmení pro toto nastavení jídla.

6.2 Stiskněte znovu tlačítko 'FEED' pro nastavení velikosti jídla pro 'JÍDLO 2' (a 'JÍDLO 3').

*POZNÁMKA: Naprogramování jednotek krmení na dvě nuly ('00') znamená, že jednotka krmení je nastavena na 'off' a indikátor jídla se po dokončení tohoto postupu nezobrazí.*

6.3 Po naprogramování všech velikostí jídla uložte nastavení stisknutím tlačítka 'FEED'.

Po uložení nastavení se pod příslušnými ikonami mísy zobrazí ukazatel hodin a ukazatele naprogramovaného jídla (obr. 2). Indikátor představující čas dalšího jídla, které se má podávat, bude blikat.

### 7. Plnění zásobníku / podávacího mechanismu

7.1 Naplňte zásobník vhodným množstvím suchého krmiva, které přesahuje denní množství. Pro zachování maximální čerstvosti/přitažlivosti potravin doporučujeme vložit potraviny maximálně na 10 dní.

7.2 Naplňte podávací mechanismus stisknutím a podržením tlačítka „FEED“ a do 3 sekund stisknutím a podržením tlačítka „+“, dokud se na displeji nezobrazí „10“. Když se podávání zastaví, stiskněte tlačítko 'TIME' pro opětovné zobrazení hodin. Vratte jídlo v misce do násypky.

### 8. Doplnkové krmivo (kromě nastaveného jídla)

Pokud byste chtěli svému mazlíčkovi kdykoliv podat další jednotky jídla, stiskněte současně tlačítka 'FEED' a '+'. Podavač vydá jednu jednotku jídla. Chcete-li podávat určitý počet jednotek, držte obě tlačítka stisknutá a na LCD se zobrazí celkový počet vydaných jednotek. Uvolněte obě tlačítka a jednotka dokončí svou aktuální podávací jednotku. Počet vydaných jednotek zůstane zobrazen po dobu 60 sekund.

### 9. Předkrm (předčasné podávání dalšího nastaveného jídla)

Pokud si přejete přinést naprogramované nastavené jídlo dopředu, stiskněte současně tlačítka 'FEED' a '-'. Podavač vydá další naprogramované jídlo a nyní můžete obě tlačítka uvolnit. Jakmile se podává předem nastavené jídlo (např. JÍDLO 2), indikátor dalšího naprogramovaného jídla (tj. JÍDLO 3) bude na displeji blikat a jídlo nebude vydáváno až do nastaveného času.

Podávat můžete pouze jídla naprogramovaná na stejný den.

### 10. Časté krmení (malá krmení v pravidelných intervalech)

Funkce Frequent Feed umožňuje podávání denní dávky jídla v průběhu dne,

dávkování jedné krmné jednotky v pravidelném intervalu mezi naprogramovaným časem začátku a konce. Funkce je určena pro domácí mazlíčky se specifickými dietními požadavky (např. diabetické kočky) nebo pokud si přejete regulovat rychlost příjmu potravy vašeho mazlíčka.

Časy začátku/konce a jednotky podávání lze naprogramovat následovně:

- 10.1 Stiskněte a podržte tlačítka 'TIME' a 'FEED' společně po dobu 5 sekund, dokud se na LCD neobjeví indikátor Frequent Feed ('F') (obr. 2).
- 10.2 Stiskněte a podržte tlačítko „TIME“ po dobu 5 sekund, dokud na hodinách nezačnou blikat hodiny.
- 10.3 Stiskněte dvakrát tlačítko 'TIME' - začnou blikat hodiny a indikátor 'MEAL 1' (čas začátku).
- 10.4 Nastavte čas začátku stejným způsobem jako při nastavování hodin, stisknutím tlačítek „+“ nebo „-“ upravte hodiny a dalším stisknutím tlačítka „TIME“ nastavte minuty.
- 10.5 Stiskněte tlačítko 'TIME'. Indikátor 'MEAL 3' (čas ukončení) bude blikat. Opakujte 10.4 pro nastavení konečného času.
- 10.6 Stiskněte tlačítko 'TIME', na displeji se objeví a bliká písmeno 'F' vedle dvou nul ('00'). Stisknutím tlačítek „+“ nebo „-“ nastavte celkové denní jednotky krmiva. (6 krmných jednotek bude mít objem přibližně 60 g nebo 1/2 šálku, v závislosti na typu potraviny.)
- 10.7 Stisknutím tlačítka 'TIME' tato nastavení uložíte.

LCD se vrátí k zobrazení hodin se zobrazenými indikátory 'Frequent Feed', 'MEAL 1' a 'MEAL 3'.

**Přezkoumat**, stiskněte jednou tlačítko 'TIME' pro zobrazení času začátku a znovu pro čas ukončení. Dalším stisknutím zobrazíte jednotky podávání a nakonec stisknutím se vrátíte k hodinám.

**Pro návrat podavače do standardního provozu**, stiskněte a podržte tlačítka 'TIME' a 'FEED' současně po dobu 5 sekund. Indikátor 'Frequent Feed' zmizí a hodiny se zobrazí spolu s indikátory jídla všech dříve uložených naprogramovaných nastavení.

## 11. Vypnutí a zapnutí podavače

Chcete-li podavač vypnout a zachovat naprogramovaná nastavení:

- 11.1 Stiskněte a podržte tlačítka „+“ a „-“ společně po dobu 5 sekund, dokud se na LCD nezobrazí „OFF“.

Chcete-li podavač znovu zapnout:

- 11.2 Stiskněte a podržte tlačítka '+' a '-' společně po dobu 5 sekund, dokud se na LCD nezobrazí hodiny a indikátory nastaveného jídla.

## 12. Výměna baterií

Když na LCD bliká indikátor slabé baterie (obr. 2.), je třeba baterie vyměnit.

### DŮLEŽITÉ:

- **Chcete-li zachovat hodiny a všechna nastavení jídla, musíte vyjmout a vyměnit všechny baterie do 60 sekund! Indikátor slabé baterie by měl zmizet, když se podává další jídlo.**
- **Během vyjímání nebo výměny baterií NEMAJTE žádná tlačítka. Pokud tak učiníte, resetujete jednotku a budete muset znovu naprogramovat svá nastavení.**

## 13. Upevnění podavače k desce

Pokud by váš mazlíček (domácí mazlíčci) pravděpodobně překáželi v krmítku, doporučujeme krmítko přišroubovat k dřevěné desce vhodné velikosti. Následujícím způsobem lze podavač v případě potřeby snadno sejmout z desky bez použití nářadí:

- 13.1 Umístěte základní jednotku do požadované polohy na desce. Tužkou obkreslete stopu.
- 13.2 Nakreslete středovou čáru na obrys základní jednotky a označte polohu šroubu, jak je znázorněno na obr. 6.
- 13.3 Vyberte vhodný šroub (obr. 7) a zašroubujte jej do desky, přičemž mezi deskou a základnou hlavou šroubu ponechte vzdálenost 25 mm (1"), aby bylo možné podavač vyjmout za účelem výměny baterie a čištění.
- 13.4 Umístěte základní jednotku na šroub a zasuňte ji do zajištěné polohy (obr. 8).
- 13.5 Zarovnejte základní jednotku v nakresleném obrysu a označte přední pozice šroubů na nejužším konci otvorů pro šrouby (H) (obr. 1).
- 13.6 Vyjměte základní jednotku z desky. Nasadte 2 další šrouby (jak je uvedeno v 13.3) a umístěte základní jednotku zpět na desku (jako 13.4). V případě potřeby lze tyto 2 šrouby dále zašroubovat, aby byl podavač pevnější.

## 14. Čištění

Zásobník (A), víko násypky (B), miska na krmení (G) a podávací mechanismus (E) jsou vyrobeny z materiálů bezpečných pro potraviny, které lze mýt v myčce nádobí. Základní jednotku čistěte hadříkem navlhčeným pouze ve vodě.

- 14.1 Vyjměte misku na krmení ze základní jednotky tak, že uchopíte pružinové spony na obou stranách a vytáhnete misku z jednotky (obr. 9).
- 14.2 Odstraňte podávací mechanismus uvolněním přičky (obr. 10).

## 15. Odstraňování problémů

### 15.1 Zablokování podavače

Váš podavač byl důkladně testován s řadou suchých potravin, ale v nepravděpodobném případě, že by se podavač zasekl, je základní jednotka naprogramována na funkci automatického čištění. Pokud však podavač není schopen odstranit zablokování, bude blikat celý LCD displej. Zablokování bude nutné odstranit ručně následujícím způsobem:

- Zvedněte zásobník ze základní jednotky.
- Otáčejte podávacím mechanismem rukou, jak je znázorněno na obr. 11, dokud se jídlo opět nepohne.

*POZNÁMKA: Před opětovnou montáží podavače doporučujeme vyměnit baterie (viz část 12). Zvažte také použití jiného krmiva, které může být méně náchylné k zablokování.*

- Znovu sestavte podavač a stiskněte tlačítko 'TIME' pro zastavení blikání displeje a obnovení normálního provozu.

### 15.2 Displej nereaguje

V nepravděpodobném případě, že displej přestane reagovat, počkejte 3 minuty, než se pokusíte stisknout jakékoli tlačítko. Pokud není plně funkční, vyjměte baterie na 5 minut. Poté vyměňte baterie a znovu naprogramujte podavač.